

La création artistique à l'ESAT "Arc en Ciel"

En complément de la mission de soutien par le travail, l'ESAT propose d'autres formes d'aide par la création artistique.

L'Atelier Peinture ouvert en 1996 et l'atelier dessin depuis 2010 à l'ESAT Arc en Ciel, sont avant tout des lieux d'expérimentations basés sur la collaboration étroite entre un artiste professionnel et des artistes travailleurs à l'ESAT.



Jean BOCACCINO



Pierrick NAUD

Aujourd'hui, une vingtaine de personnes sont engagées dans ces activités de création et d'expression qui sont une façon de se mettre au travail autrement.

L'objectif est d'offrir aux créateurs qui y participent un espace sécurisant autour d'une prise de risque, un engagement créatif permettant une réflexion sur sa singularité confrontée à celle des autres, l'expérience d'une affirmation de soi. Ce sont également des temps d'apprentissage et de montée en compétence autour du savoir faire artistique afin de leur permettre un maximum d'autonomie dans leur expression graphique.

ARTOTHÈQUE

La création artistique, vecteur de reconnaissance sociale

Sans être une finalité, les expositions de ces créations se révèlent essentielles. L'atelier du Cormier expose ses œuvres tous les ans au Jardin de Verre à Cholet. De plus, tous les ans, un certain nombre d'œuvres sont sélectionnées pour entrer à l'artothèque de l'ESAT, ouverte en 2017, qui organise locations, expositions ou vente des œuvres.

Cette médiatisation des créations favorise rencontres, reconnaissance sociale et encouragement de leur potentiel. Bien souvent, les spectateurs s'émeuvent de la sincérité qui se dégagent des œuvres et la singularité, liée ou non au handicap, devient une force. L'art devient alors un puissant vecteur d'inclusion à travers le partage d'émotions et d'humanité.

« L'ART, C'EST LE PLUS COURT CHEMIN DE L'HOMME À L'HOMME »
ANDRÉ MALRAUX



L'art s'invite maintenant chez vous...

Il fallait y penser ! L'ESAT Arc-en-ciel l'a fait : ouvrir une artothèque. « Une artothèque, c'est comme une bibliothèque mais avec des œuvres d'art, précise l'équipe accompagnante. Tout le monde peut emprunter une œuvre pour la mettre chez soi ou sur son lieu de travail ».



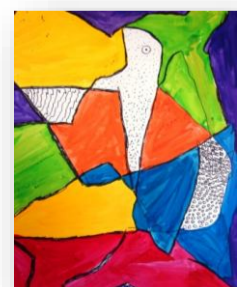
Ce projet s'inscrit dans la continuité des activités artistiques conduites à l'ESAT Arc en Ciel depuis 1996. Ces activités, réparties sur les trois sites de l'établissement, sont mises en œuvre à partir de supports différents et avec des objectifs complémentaires, issus d'une même origine : il s'agit de prime abord de permettre à des personnes accueillies à l'ESAT qui ont parfois peu de capacités à verbaliser, outre l'expression de ce qu'elles sont et de ce qu'elles ressentent, de découvrir leurs ressources insoupçonnées, de les cultiver et de se situer dans le tissu culturel grâce à la médiatisation de leurs œuvres. Il s'agit ensuite de dépasser le stade de la simple expression pour accéder à la création. Cela implique un travail de recherche et d'apprentissages de ses propres outils, techniques et procédures. Les animateurs ne suggèrent aucun thème.

Ils aident chacun à trouver la voie qui lui permettra d'élaborer une œuvre dans ce qu'elle exprime de plus fort, de plus urgent, avec un maximum d'autonomie dans la réalisation. Il n'y a aucune visée thérapeutique, il s'agit essentiellement que chacun découvre les moyens techniques qui serviront au mieux son expression.



En ce sens, la démarche initiée en 1996 a produit un investissement important de certaines personnes accueillies et de nombreuses œuvres que l'on peut situer dans l'univers de "l'art brut". L'Art brut, pour le peintre Jean Dubuffet, est un mouvement artistique où les œuvres sont produites par des personnes exemptes de culture artistique, étrangères aux circuits professionnels, qui expriment leurs émotions sans ne se préoccuper ni de la critique du public, ni du regard d'autrui. Le projet de l'artothèque vise à **continuer le développement de cette démarche originale** en la positionnant comme une opportunité de promouvoir la richesse de la différence, le potentiel de créativité ainsi que les compétences insoupçonnées des personnes accueillies à l'ESAT.

« Le but de cette artothèque est de valoriser, faire circuler et faire reconnaître le travail effectué dans nos ateliers d'expression artistique, soulignent les accompagnants, mais aussi de promouvoir la citoyenneté et notamment le lien social en accueillant du public sur notre site. » L'association APAHRC qui gère l'établissement et l'ESAT souhaite donc utiliser ses richesses pour **développer du lien social, des opportunités de rencontre entre les personnes accueillies et le tissu local, économique et social** à travers des supports artistiques. La mise en valeur du travail effectué dans les ateliers de création artistique, via des propositions de **visites du lieu, de circulation et de diffusion des œuvres** permettra d'offrir de nombreux événements, de nombreuses occasions de promouvoir la richesse, le potentiel et les compétences des personnes accueillies.



Contrairement à d'autres, cette artothèque a donc un caractère spécial. Les œuvres sont créées, en effet, directement dans les ateliers de création artistique de l'ESAT Arc-en-ciel, l'Etablissement et Service d'Aide par le Travail, par de véritables artistes.



Cette activité est soutenue par l'APAHRC, l'Association des Parents, Amis et Adultes Handicapés de la Région Choletaise, et par la Mutuelle La Choletaise.